

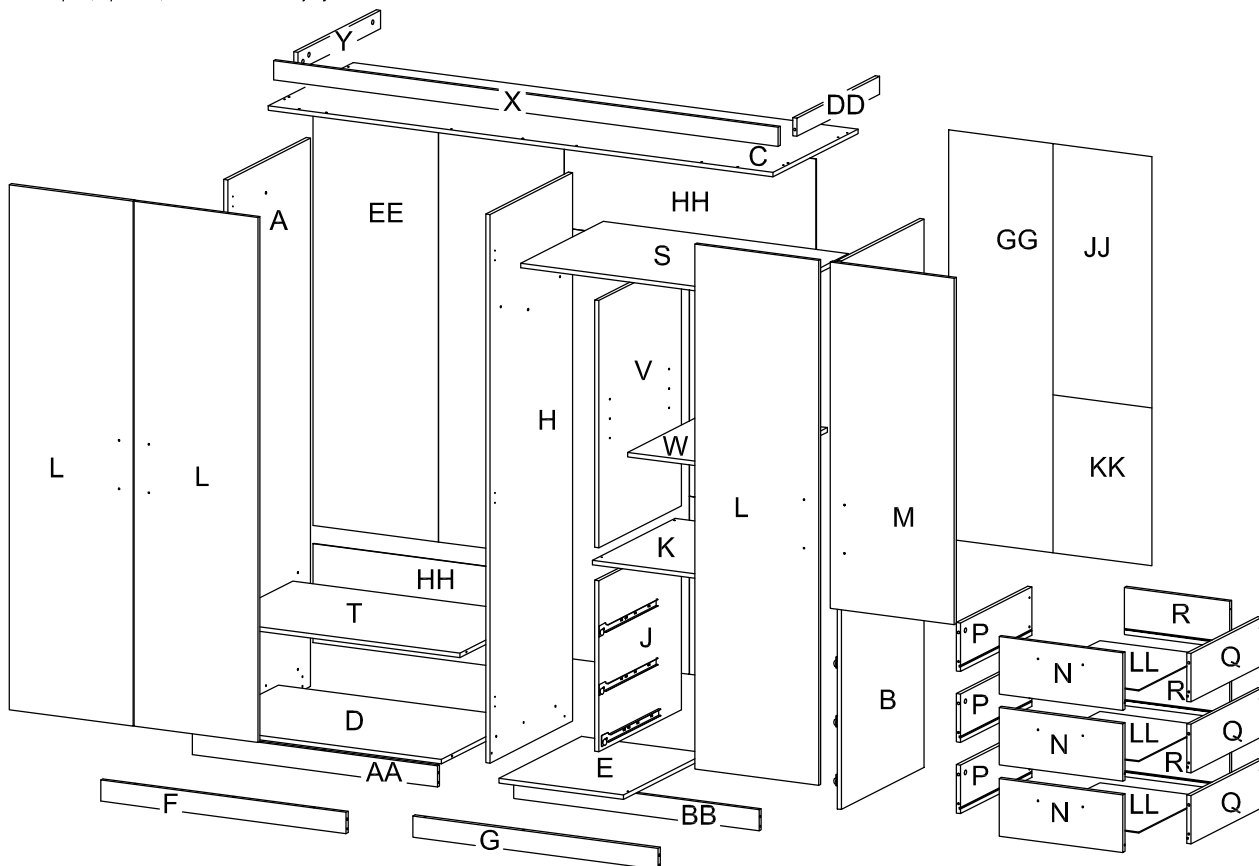


ANTES DE COMENZAR

- 1) Para armar esta unidad necesitará un espacio libre, que puede estimarse trasladando al piso las medidas de alto y ancho que figuran en el exterior de la caja.
- 2) Evite inconvenientes de traslado y paso por aberturas armando el producto siempre en el ambiente donde será ubicado.
- 3) Quite todas las grampas que están en la caja de cartón. Arme el mueble encima de la caja; esto protegerá el mueble y evitará que caiga pegamento en la alfombra o piso.
- 4) **ATENCIÓN:** examine completamente las piezas antes de comenzar el trabajo. Una vez armado y puesto el pegamento LA EMPRESA no se hará responsable por piezas dañadas.
- 5) Le será más fácil identificar la tornillería si la separa en grupos de piezas idénticas, para ello compare con los dibujos del manual que están en escala real.
- 6) Algunas piezas están marcadas para su mejor identificación.
- 7) **ATENCIÓN:** llene los agujeros para los tarugos hasta la mitad con pegamento cada vez que coloque uno. Siempre es mejor que sobre pegamento a que falte; el exceso se puede limpiar. Introduzca los tarugos hasta el fondo.
- 8) Tenga a mano una esponja o paño húmedo para limpiar el exceso de pegamento del mueble a medida que lo arma.
- 9) Para armar este mueble necesitará un destornillador "Phillips" y un martillo.
- 10) Hemos tratado de copiar fielmente las vetas de la madera en su mueble para proporcionar un aspecto cálido y natural que embellecerá cualquier estilo decorativo. Para limpiarlo, use su lustramuebles favorito o un trapo húmedo con detergente suave. Seque con un paño. No use productos abrasivos ni solventes.
- 11) Al igual que con todo mueble fino, no coloque envases calientes ni fríos directamente en las superficies, ni pegue cintas adhesivas.
- 12) **CUIDADO:** NO mueva la unidad cuando esté cargada. Hacerlo puede causar inestabilidad, que el producto se derrumbe y/o caiga encima provocando heridas o golpes serios.

FOR A GOOD START

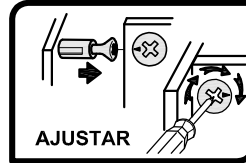
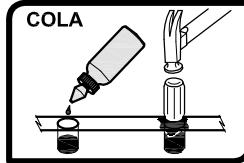
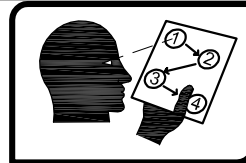
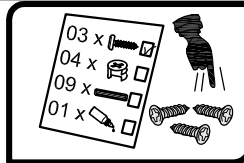
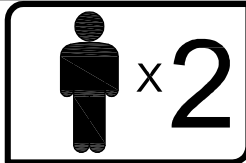
- 1) In order to assemble this unit please make sure that you have enough free space on the floor, which can be estimated by considering the furniture's dimensions of height and width provided in the box
- 2) To avoid any inconvenience while trying to carry the unit through doors and windows, assemble the unit in the room where it will be placed afterwards.
- 3) Remove remaining staples from the carton. Assemble the unit over the carton to prevent scratchings on it, or spilling glue on the floor.
- 4) **ATTENTION:** examine every part thoroughly before you begin with the assembly process. Once the unit is assembled, THE COMPANY will not assume responsibilities for damaged parts.
- 5) It will be easier for the identification of the hardware, to separate it into groups of identical elements; do this comparing with true scale drawings included in the manual.
- 6) Some parts are labeled or stamped on for easier identification.
- 7) **ATTENTION:** the peg holes should be half full with glue. Do not worry if it seems too much as excess glue can be wiped with a cloth. Insert pegs into holes down to its bottoms.
- 8) During the assembly, keep a damp cloth or sponge handy to wipe any excess glue from your unit.
- 9) You will need a Phillips screwdriver and a hammer.
- 10) We have managed to faithfully reproduce the wood grains, to give your unit a warm natural look which will enhance any decor. Clean the unit with your favourite polish or mild detergent and a damp cloth. Wipe dry. Don't use abrasive products neither pay.
- 11) As with all fine piece of furniture, do not lay hot or cold elements directly on its surface, nor stick scotch tape.
- 12) **WARNING:** do not move unit when loaded. Doing so could cause instability, product collapse, tip over, and/or serious injury.



IMPORTANTE

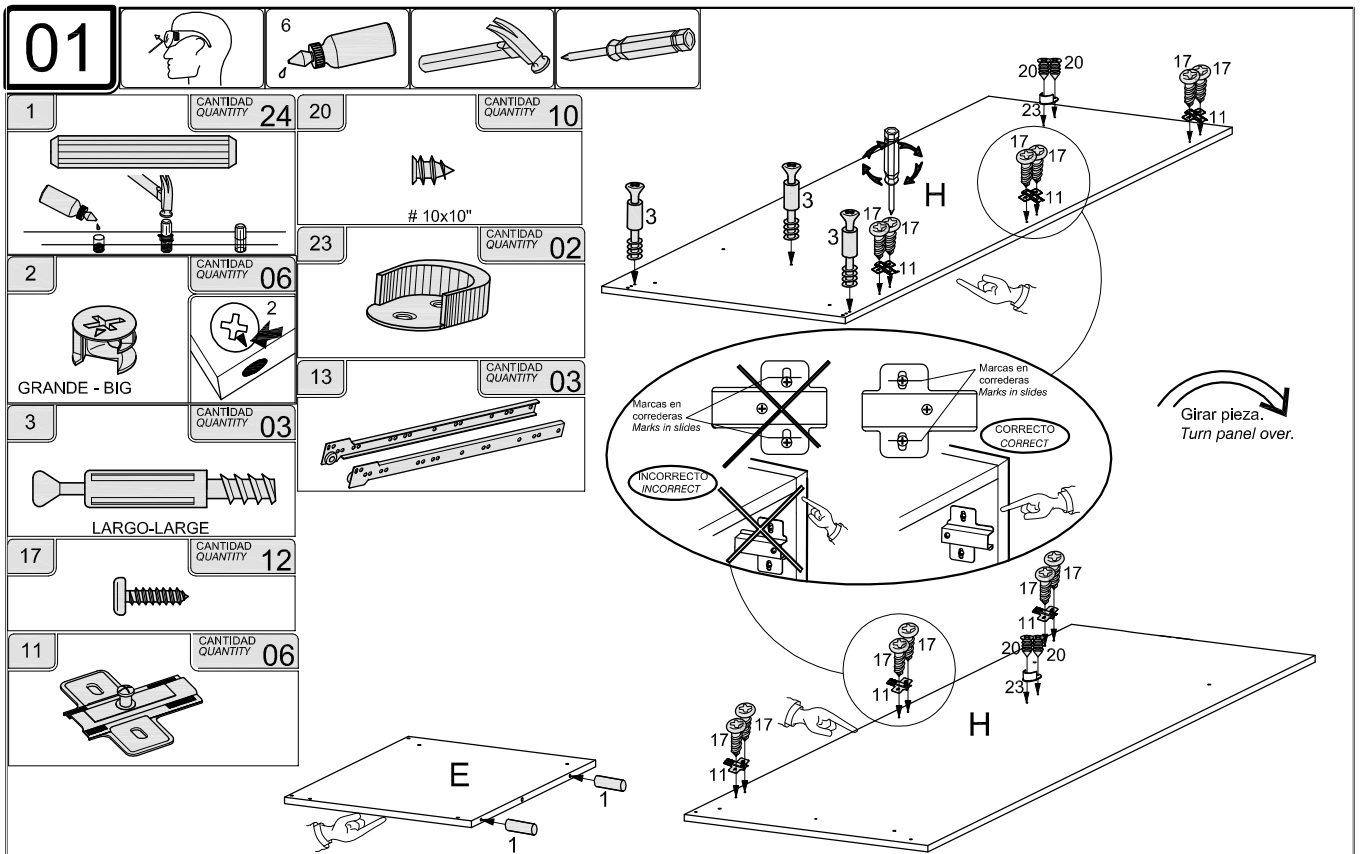
NO OBIAR ESTOS PROCESOS EN TODOS LOS PASOS QUE ASI LO INDIQUEN

Esta Empresa se reserva el derecho a efectuar modificaciones sin previo aviso.

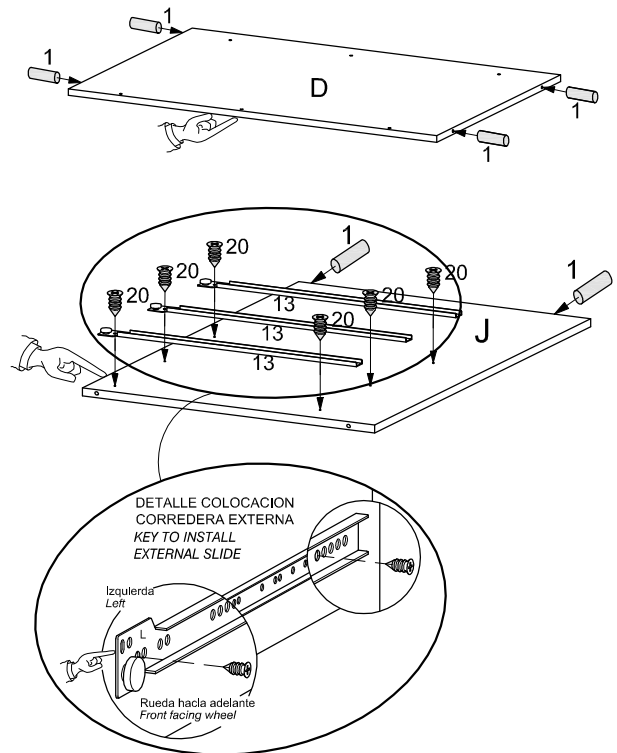
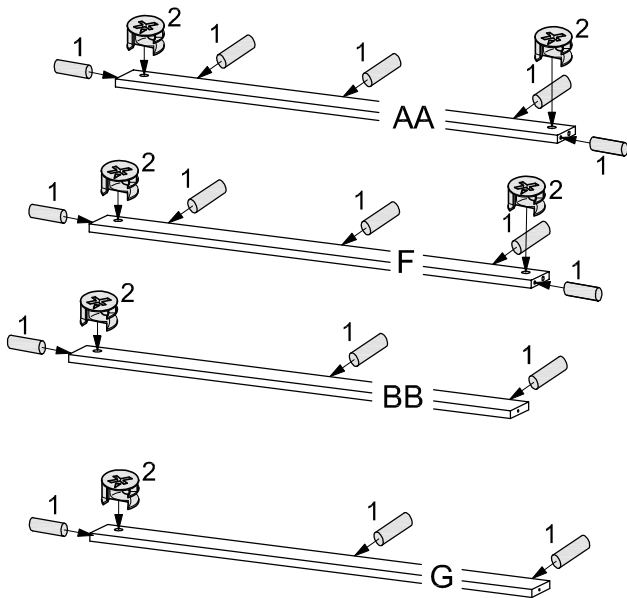


1	CANTIDAD QUANTITY 48	8	CANTIDAD QUANTITY 24	14	CANTIDAD QUANTITY 06	20	CANTIDAD QUANTITY 32
							# 10x10"
2	CANTIDAD QUANTITY 19	9	CANTIDAD QUANTITY 58	15	CANTIDAD QUANTITY 04	21	CANTIDAD QUANTITY 20
	GRANDE-BIG						# 6x1"
3	CANTIDAD QUANTITY 25	10	CANTIDAD QUANTITY 11	16	CANTIDAD QUANTITY 02	22	CANTIDAD QUANTITY 01
	LARGO - LARGE						
4	CANTIDAD QUANTITY 13	11	CANTIDAD QUANTITY 11	17	CANTIDAD QUANTITY 44	23	CANTIDAD QUANTITY 04
	5mm x 50mm						
6	CANTIDAD QUANTITY 02	12	CANTIDAD QUANTITY 01	18	CANTIDAD QUANTITY 01		
	COLA - GLUE						
7	CANTIDAD QUANTITY 06	13	CANTIDAD QUANTITY 06	19	CANTIDAD QUANTITY 07		
	CHICA - SMALL						

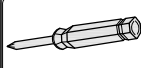
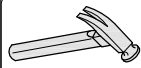
ATENCIÓN: el ítem 3 puede presentar variaciones en su diseño. Vea la siguiente figura.



Viene de paso 01
Comes from step 01



02

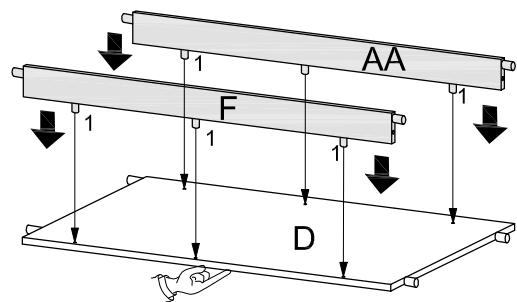
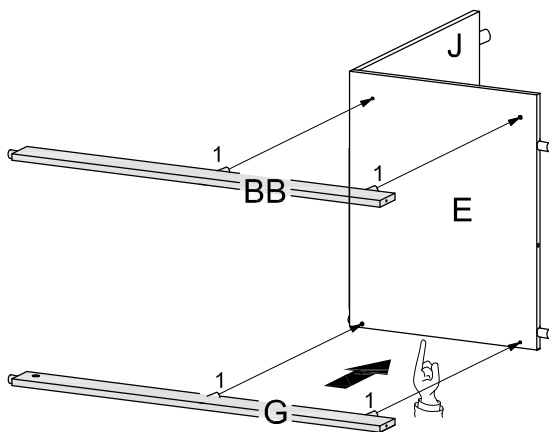
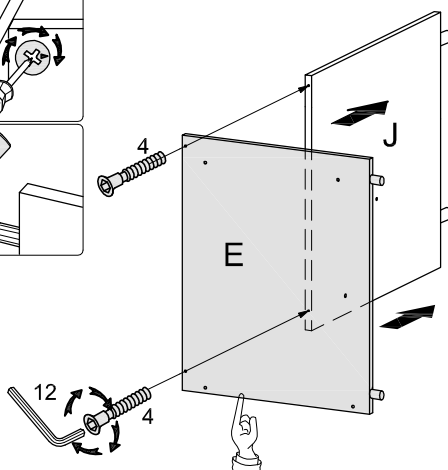


4 CANTIDAD QUANTITY 05

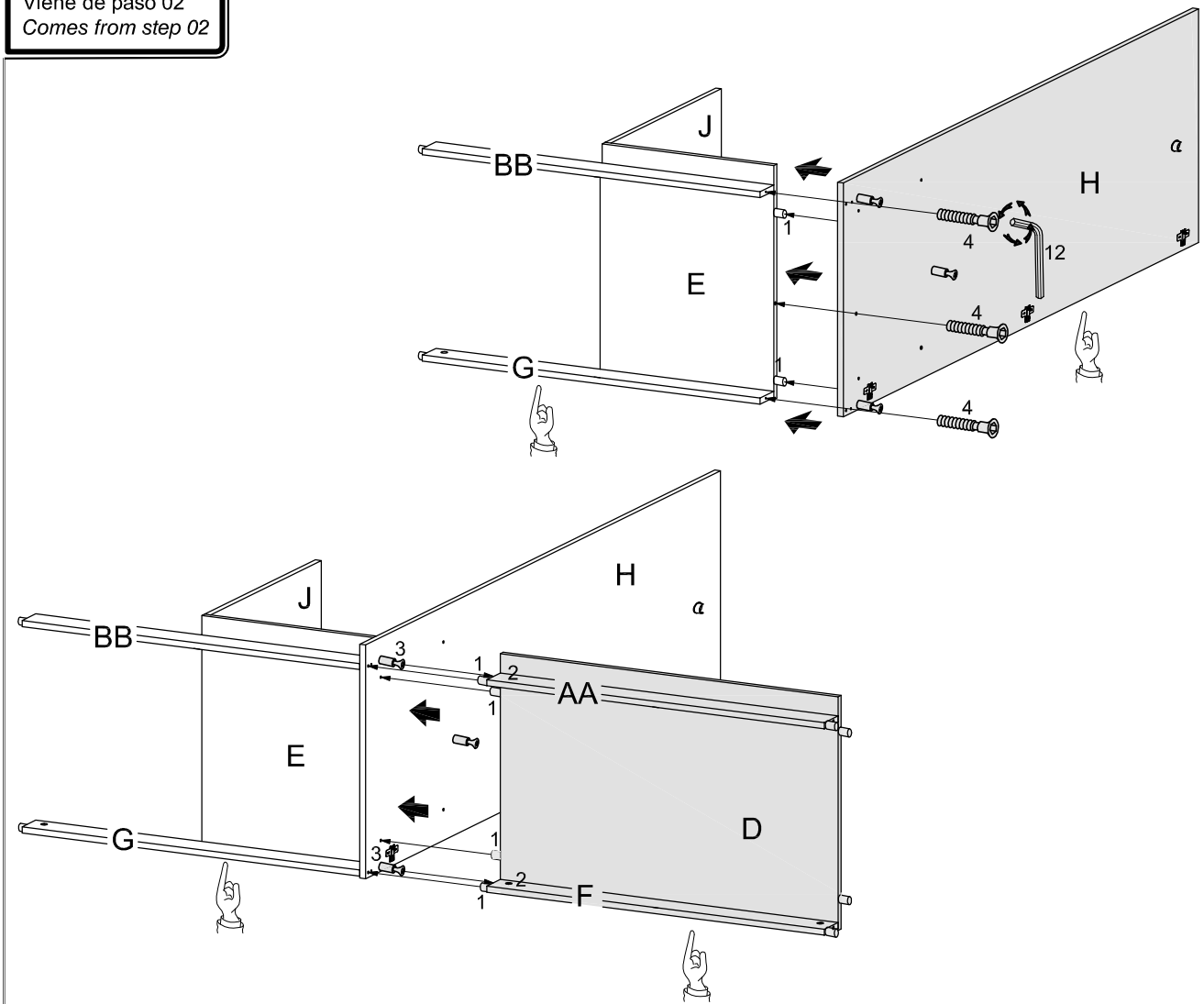
5mm x 50mm

Recuerde ajustar
Remember to tighten

Recuerde encolar
Remember to glue



Viene de paso 02
Comes from step 02



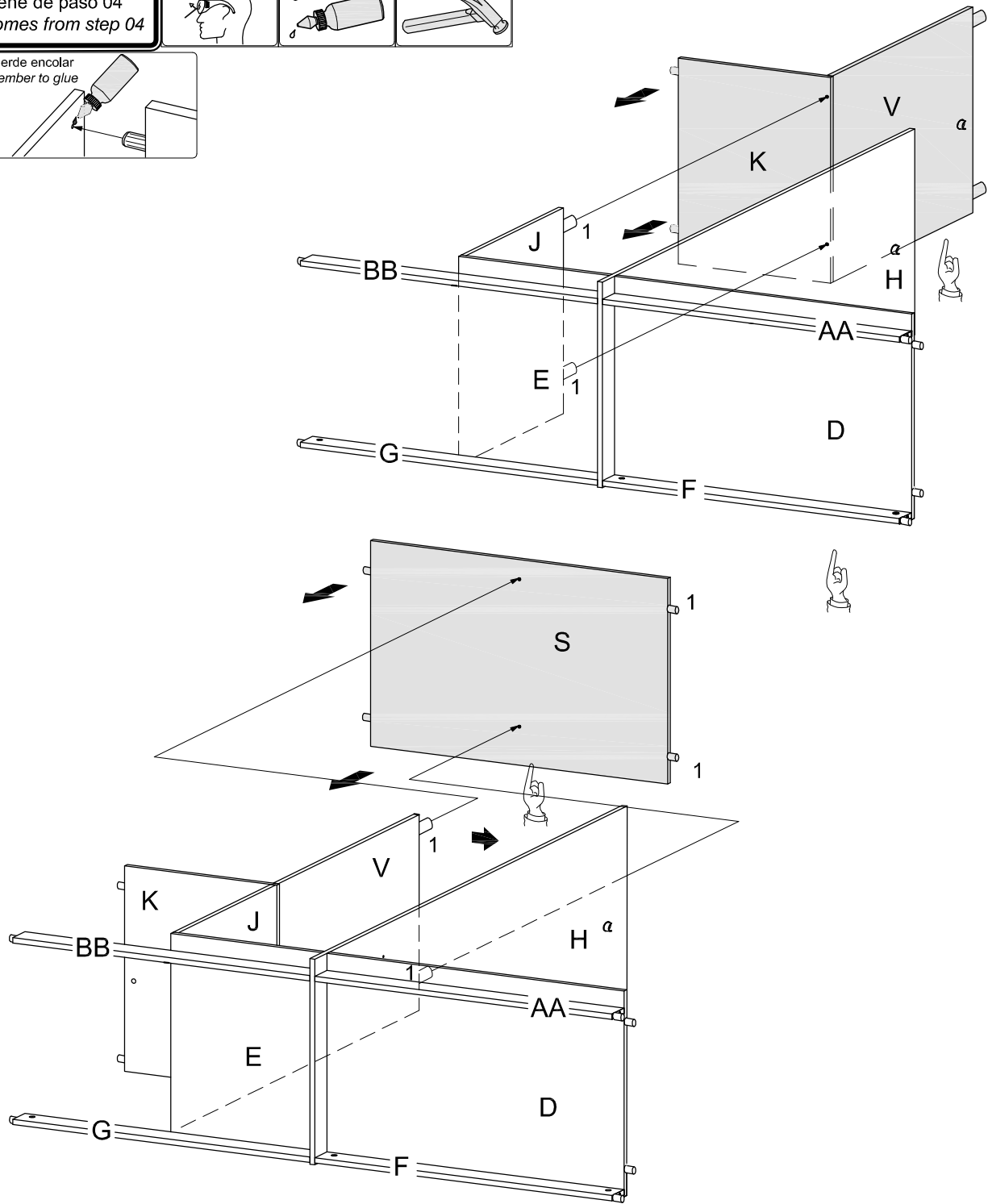
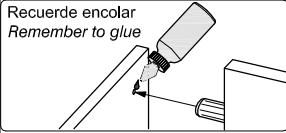
03				
1	CANTIDAD QUANTITY 08	2	CANTIDAD QUANTITY 01	
20	CANTIDAD QUANTITY 02	GRANDE - BIG		
# 10x10"				
23	CANTIDAD QUANTITY 01			

04				
4	CANTIDAD QUANTITY 02			
5mm x 50mm				
Recuerde encolar Remember to glue				

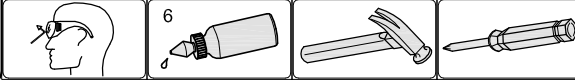
Viene de paso 04
Comes from step 04



Recuerde encolar
Remember to glue

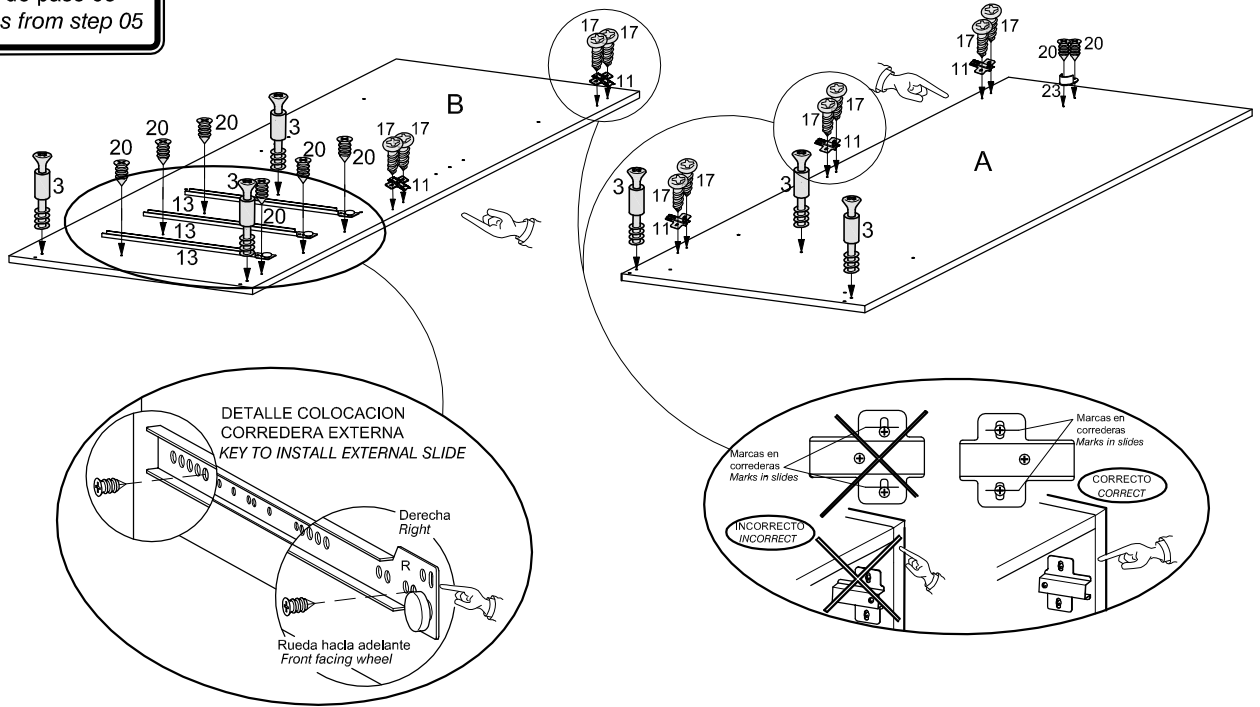


05

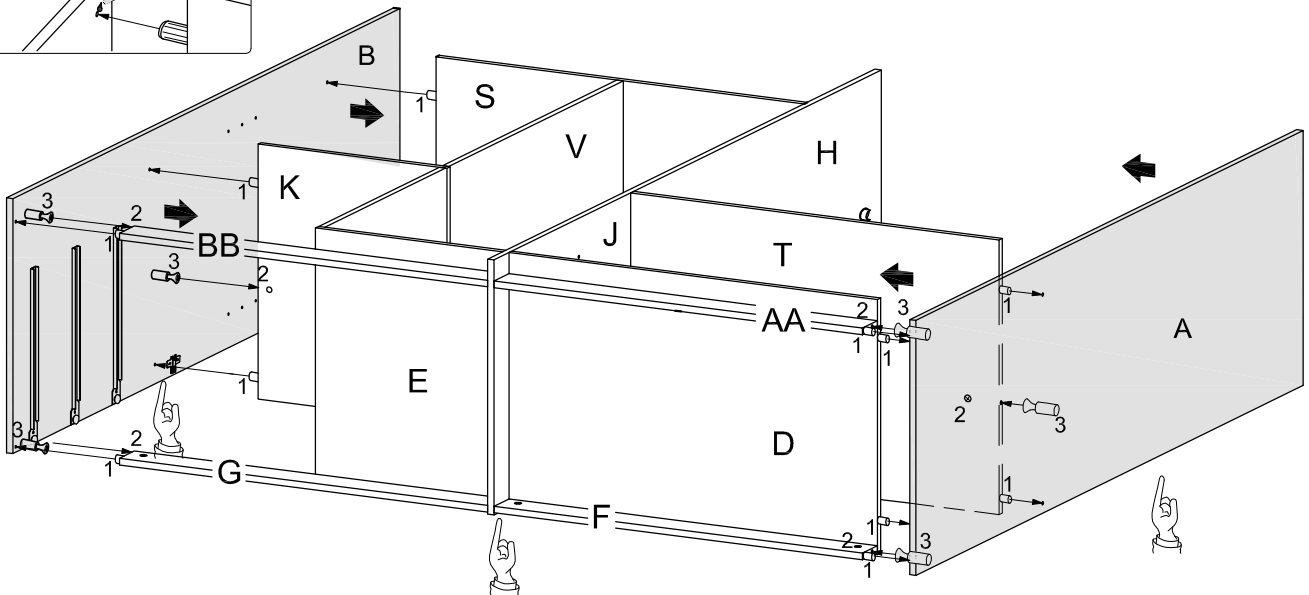
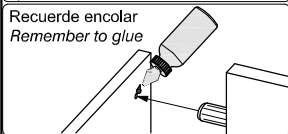
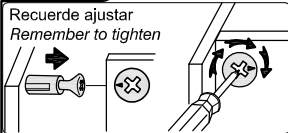
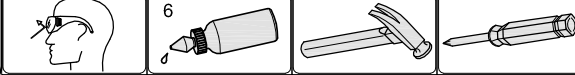


1	CANTIDAD QUANTITY 04	20	CANTIDAD QUANTITY 08	17	CANTIDAD QUANTITY 10	2	CANTIDAD QUANTITY 02
		# 10x10"				GRANDE - BIG	
11	CANTIDAD QUANTITY 05	3	CANTIDAD QUANTITY 06				
		LARGO-LARGE					
23	CANTIDAD QUANTITY 01	13	CANTIDAD QUANTITY 03				

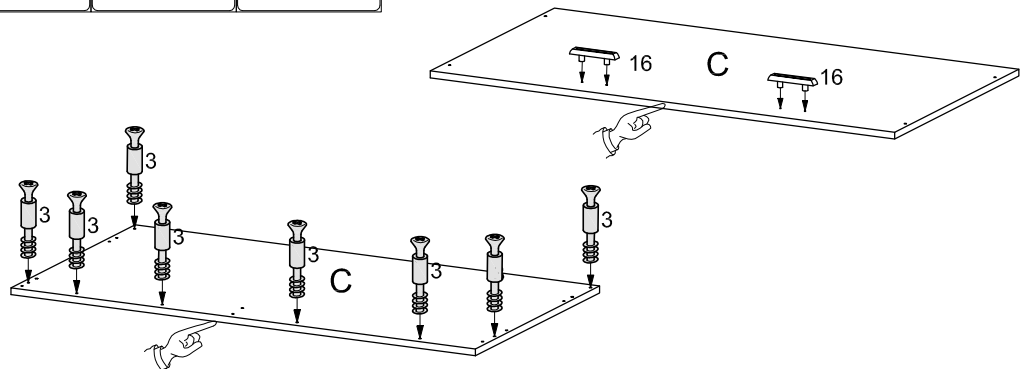
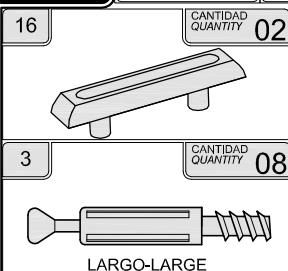
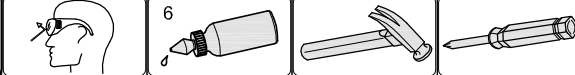
Viene de paso 05
Comes from step 05



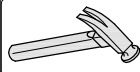
06



07

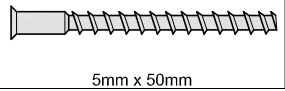


08

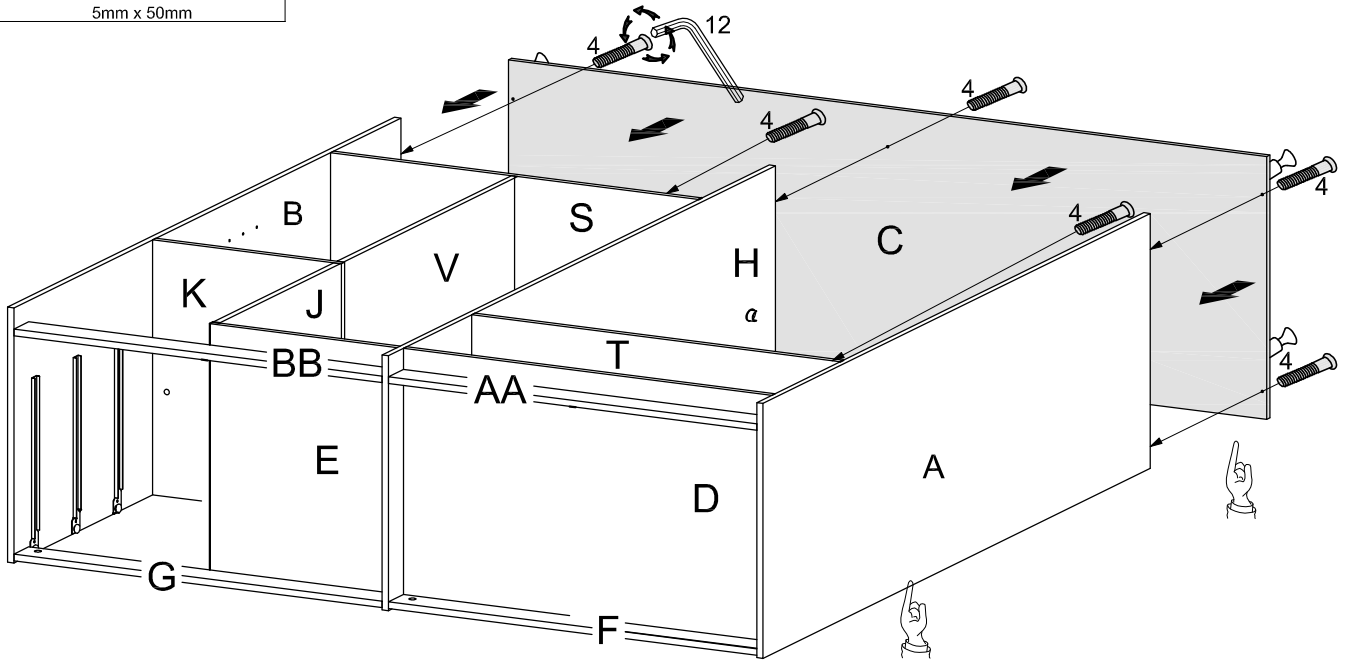


4

CANTIDAD QUANTITY 06



5mm x 50mm



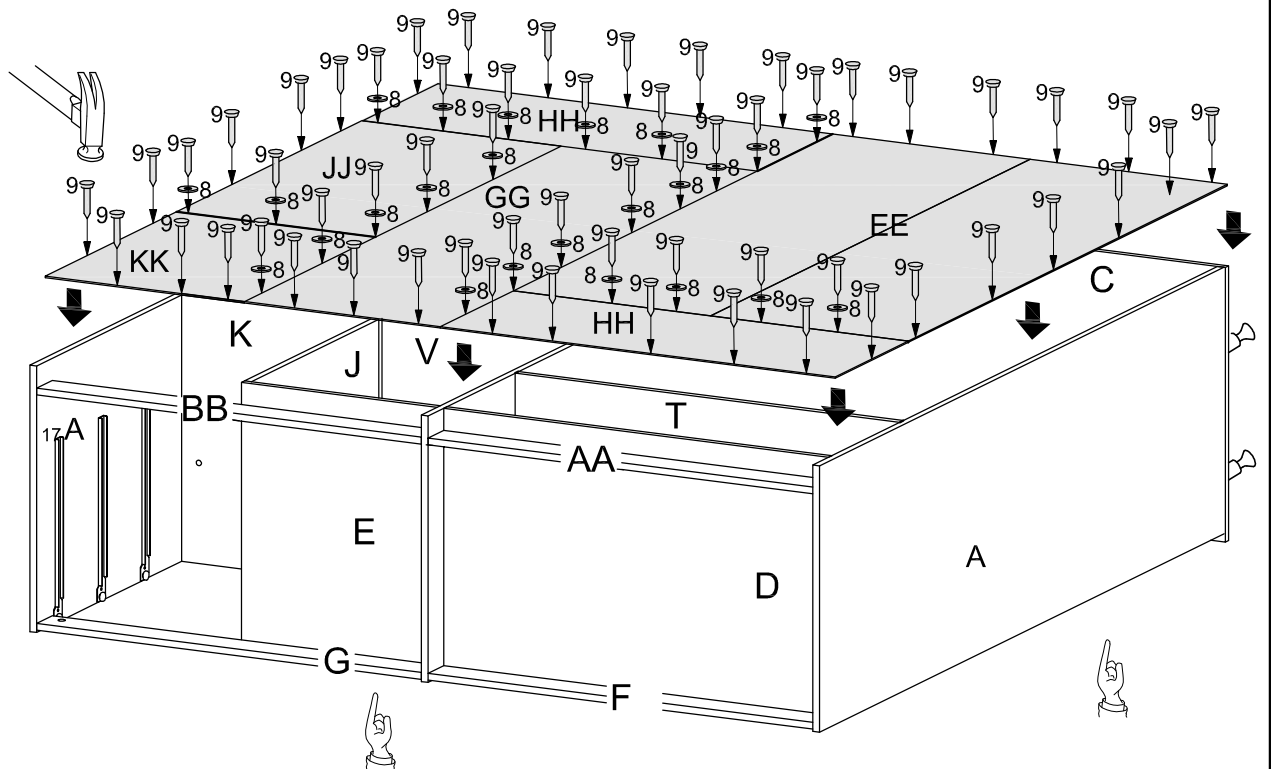
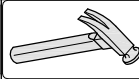
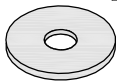
09

8

CANTIDAD QUANTITY 24

9

CANTIDAD QUANTITY 58



10

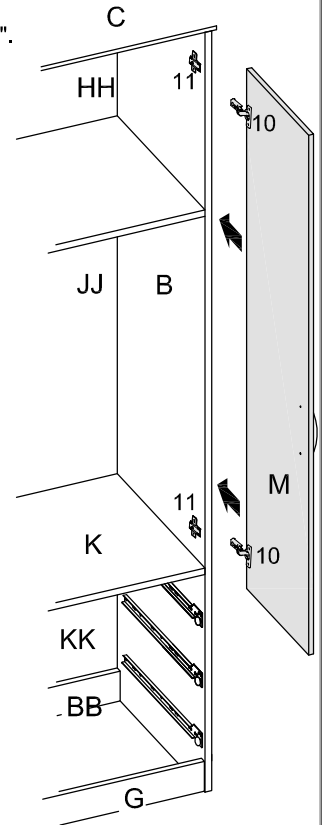
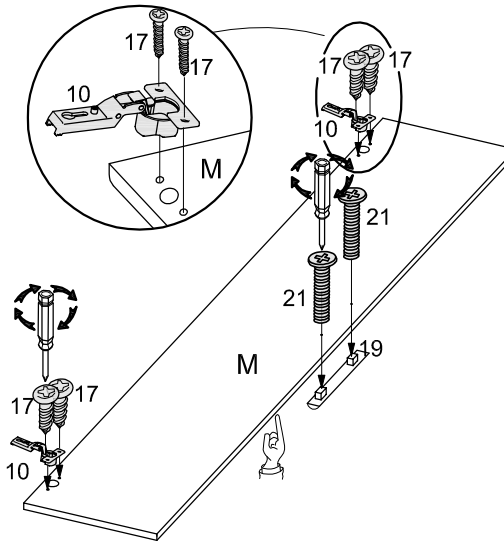
10		CANTIDAD QUANTITY 11
17		CANTIDAD QUANTITY 22
21		CANTIDAD QUANTITY 08
19		CANTIDAD QUANTITY 04

ATENCIÓN:

Repita este procedimiento con los otros paneles "L".

NOTICE:

Repeat this procedure with other panels "L".



ATENCIÓN:

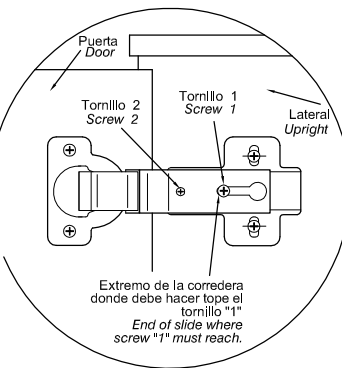
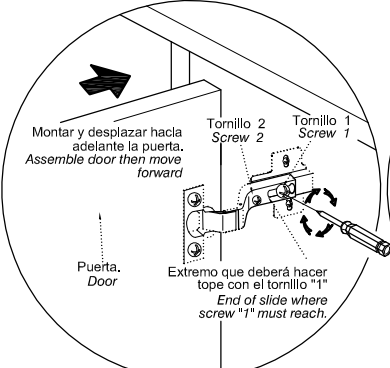
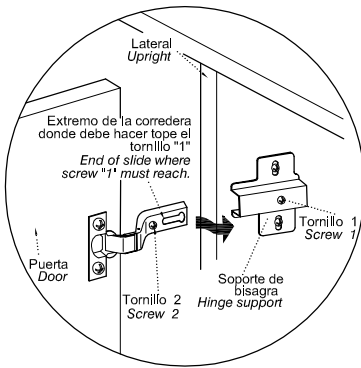
Repita este procedimiento para armar la otra puerta.

NOTICE:

Follow the same procedure to assemble the other door.

Al colocar la puerta montando la bisagra sobre el soporte de bisagra, se deberá desplazar totalmente la bisagra hacia adelante hasta hacer tope la correa con el tornillo "1" del soporte de bisagra.

Place door; fit hinge in hinge support. Shift hinge forward until end of slide reaches screw "1" from hinge support.



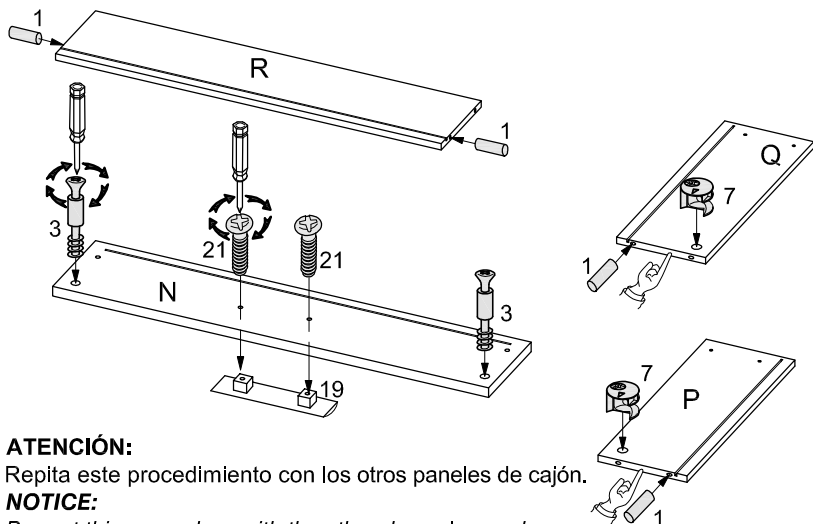
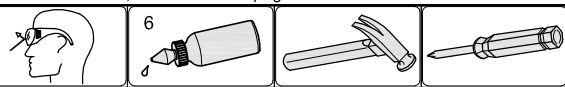
Luego proceda al ajuste. Por ejemplo, si la puerta ha quedado con mucha luz contra el lateral y desea acercarla; deberá aflojar el tornillo 2 y ajustar el tornillo 1.

Con éste procedimiento sobre cada una de las bisagras, se logra regular la luz entre puertas y entre puertas y laterales hasta que todas las luces sean totalmente iguales.

Then adjust distances. If the distance between door and upright is big and you wish to shorten it, loosen screw 2 and tighten screw 1. Repeating this procedure with all hinges, an equal distance between doors, and doors and uprights can be achieved.

11

1		CANTIDAD QUANTITY 12
7		CANTIDAD QUANTITY 06
3		CANTIDAD QUANTITY 06
21		CANTIDAD QUANTITY 06
19		CANTIDAD QUANTITY 03



ATENCIÓN:

Repita este procedimiento con los otros paneles de cajón.

NOTICE:

Repeat this procedure with the other drawer's panels.

12

14 CANTIDAD QUANTITY 06

Recuerde encolar
Remember to glue

Recuerde ajustar
Remember to tighten

20 CANTIDAD QUANTITY 12

#10X10"

21 CANTIDAD QUANTITY 06


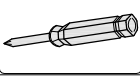
#6x1"


ATENCIÓN:
Repita este procedimiento para armar el otro cajón.
NOTICE:
Follow the same procedure to assemble the other drawer.


13

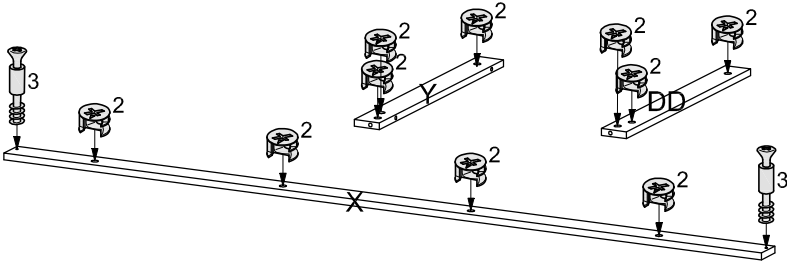



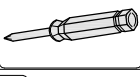
15 CANTIDAD QUANTITY 04

14  

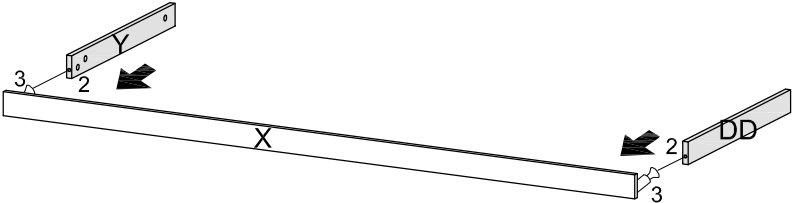
3  CANTIDAD QUANTITY 02
LARGO-LARGE


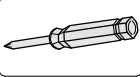
2  CANTIDAD QUANTITY 10
GRANDE - BIG




15  


Recuerde ajustar
Remember to tighten

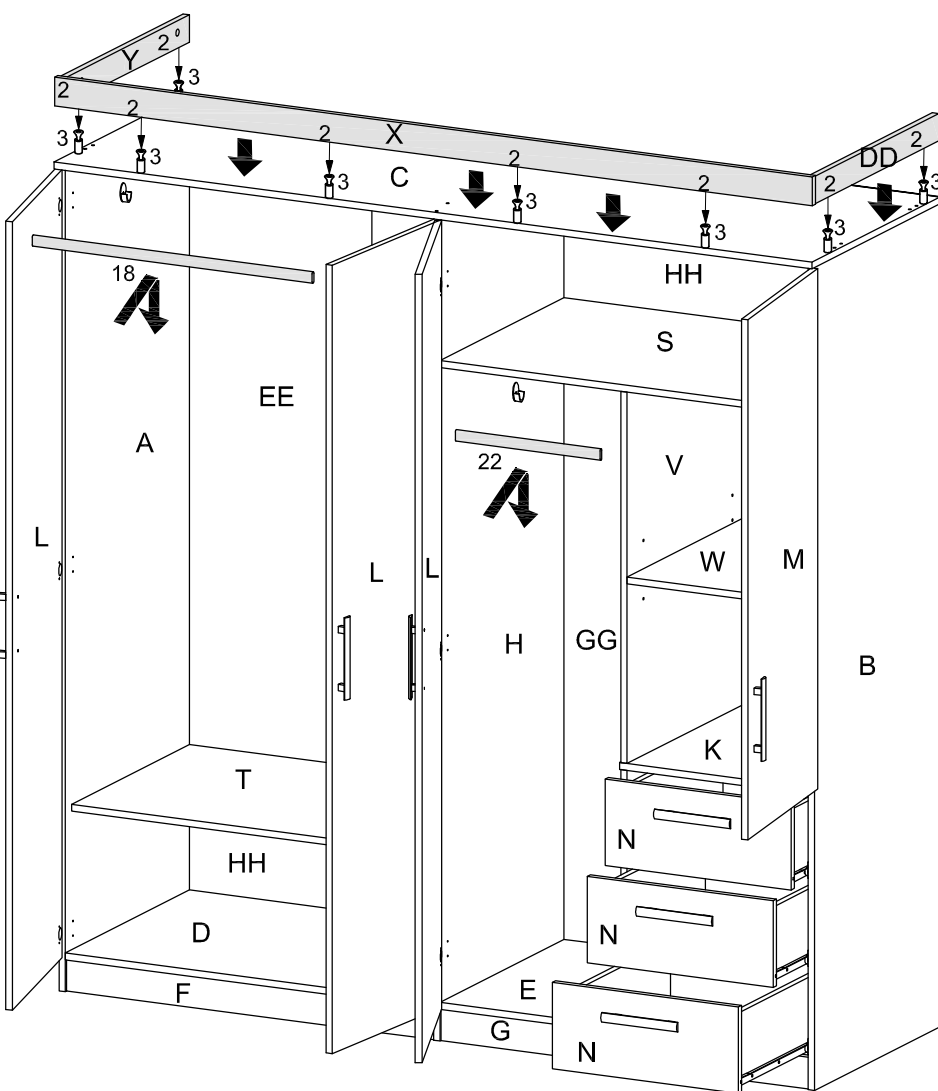


16  

Recuerde ajustar
Remember to tighten

18  CANTIDAD QUANTITY 01

22  CANTIDAD QUANTITY 01



Y ya puede disfrutar de este práctico **mueble guardarropa con cuatro puertas y cajonera.**
 Esta Empresa le agradece por haber seleccionado nuestro producto.
*Now you are ready to enjoy this practical **wardrobe with four doors and drawers.***
This Company thanks you for choosing our product.